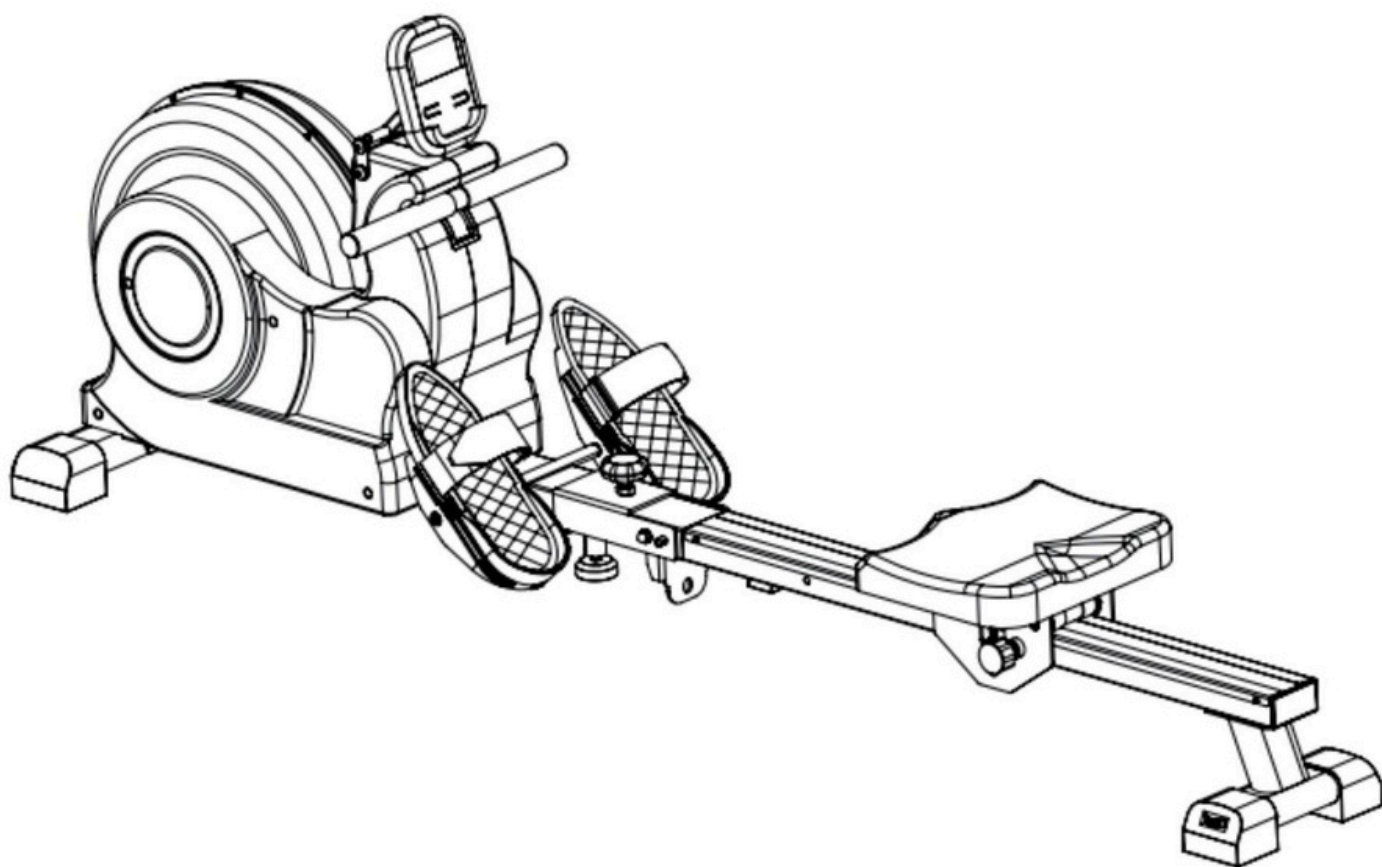


# SIMULADOR DE REMO



Estimados usuarios:

Gracias por elegir utilizar los productos elaborados por nuestra empresa. Por favor, lea atentamente este manual antes de usarlos.



## INFORMACIÓN IMPORTANTE DE SEGURIDAD

La carga máxima soportada es de 150 kg. Si no se siente bien mientras utiliza la máquina, deténgase de inmediato y busque atención médica. Consulte a su médico antes de su próximo uso. Para su seguridad, debe mantener una distancia de al menos 0,9 metros del entorno durante el ejercicio. Coloque la máquina sobre una superficie plana, seca y sólida para evitar su caída. Verifique siempre que todos los tornillos y pernos estén bien apretados. Mantenga a los niños y mascotas alejados de la máquina, ya que está diseñada exclusivamente para adultos. Es recomendable usar ropa deportiva adecuada durante el ejercicio. Evite utilizar ropa demasiado suelta para prevenir que se quede atrapada en la máquina. Antes de usarla, asegúrese de realizar ejercicios de calentamiento. Ajuste su respiración y ritmo para entrar suavemente en movimiento.

ES

No utilice la máquina inmediatamente después de haber consumido alimentos. Espere al menos 1 hora.

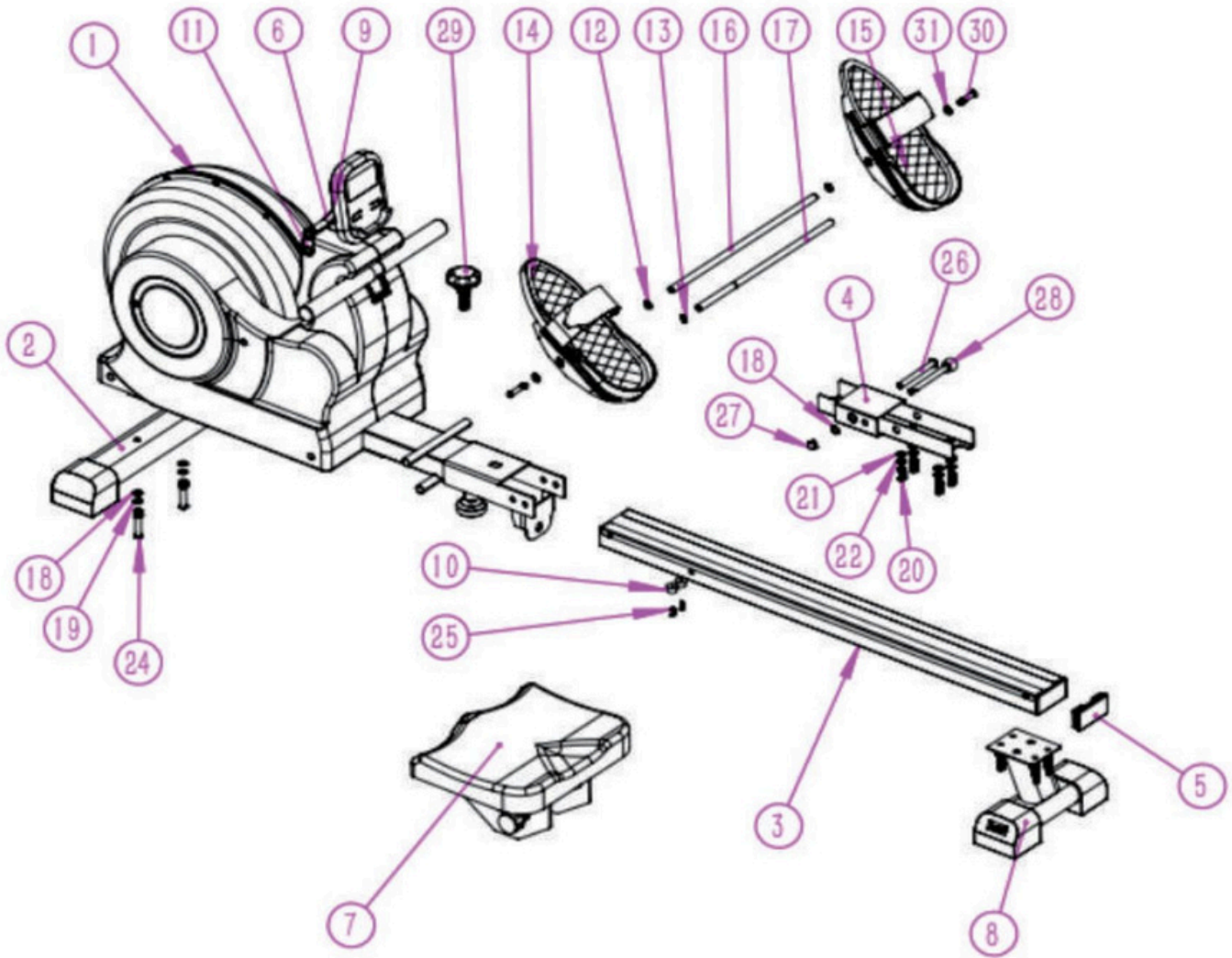
**NO UTILICE LA MÁQUINA SI HA CONSUMIDO ALCOHOL.**

Limpie la máquina con un paño suave y húmedo. No se permiten limpiadores con disolventes corrosivos.

**IMPORTANTE:** Lea atentamente todas las instrucciones antes de utilizar este producto.

Conserve estas instrucciones para referencia futura.

# VISTA



ES

## COMPONENTES DE LA MÁQUINA DE REMO

	13*17cm						

## Parámetros del producto

Tamaño del producto: 1,880 x 500 x 560 mm  
Tamaño del legado: 970 x 330 x 560 mm

Estándares de prueba: EN ISO 20957-1, ISO  
20957-7 Clase: HC (uso doméstico)

Sistema de Resistencia: AGUA

Material: ACERO Q235, PLÁSTICO ABS+PC

Peso máximo del usuario: 120 kg

Peso bruto/peso neto: 29,8/25,5 kg

## DETALLES D EL MONITOR D E P ANTALLA

### Parámetros:

Voltaje nominal: 3 V CC

Tipo de batería: 1,5 V AA\*2 (batería no incluida)

Test standardi: CE, EN I EC 6 2368-1; EN 62479; EN 50663; ETSI EN 301 489-1 V 2.2.3; ETSI EN 301 48917 V3.2.4; ETSI E N 3 00 3 28 V 2.2.2, R OHS

RoHS 

HORA 00:0099:00

CONTAR0~9999

DISTANCIA 0,0~99,9ML

CALORÍAS 0~9999KCAL

Golpes0999GPM



ES

### Operación

Encender/apagar

El monitor se encenderá automáticamente al comenzar tu ejercicio y también puedes apagarlo manualmente presionando los botones. Se apagará solo después de 2 minutos de inactividad. Si no se muestran datos, verifica si el cable está conectado o cambia las baterías (el modelo de batería es AA).

Este botón se utiliza para definir el objetivo del ejercicio de acuerdo con sus necesidades.

Pulse el modo para seleccionar la configuración que desea. Presione S ET una vez para aumentar sus datos objetivo. Al mantener presionado, los datos aumentarán rápidamente.

Cuando alcances tu objetivo, el monitor emitirá un pitido.

## MODO

Este botón se utiliza para seleccionar entre los 5 modos siguientes de acuerdo a tus necesidades.

1. Tiempo Este modo muestra el tiempo que has remado.
2. Tiempo/500M A la velocidad actual, el tiempo que necesitas para recorrer cada 500 metros.
  1. (La hora y la hora/hora 5:00 M cambian cada 6 segundos).
2. Conteo: Este modo muestra los recuentos que has realizado.
3. Distancia: Este modo muestra la distancia que has recorrido.
4. Calorías: Este modo muestra las calorías que has quemado durante tu remo.
5. Golpes: A la velocidad actual, recuento de deslizamientos por minuto.

Presiona el botón de modo para seleccionar uno. El modo correspondiente parpadea y se saldrá del modo de configuración si no se selecciona ninguna configuración después de 15 segundos.

## REINICIAR

Este botón se utiliza para eliminar los datos según sea necesario. Al cambiar al modo de configuración correspondiente, presione RESET para borrar el ajuste actual. Para valores, presione brevemente RESET cuando no esté en el modo de configuración, ya que no será válido. Mantenga presionado RESET durante 4 segundos para eliminar todos los datos, y un segundo después regresará al modo normal.

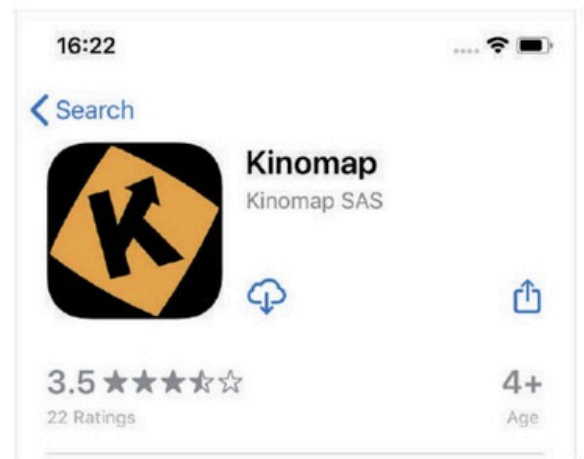
ES

## INSTRUCCIONES DE USO DE LA APLICACIÓN

### DESCRIPCION APP

Busca "KINOMAP" en la tienda de aplicaciones móviles para descargar la aplicación.

Una vez completada la descarga, abre la aplicación y registra tu información personal. Activa el Bluetooth de tu teléfono móvil para asegurar que la computadora esté encendida y en estado de activación.

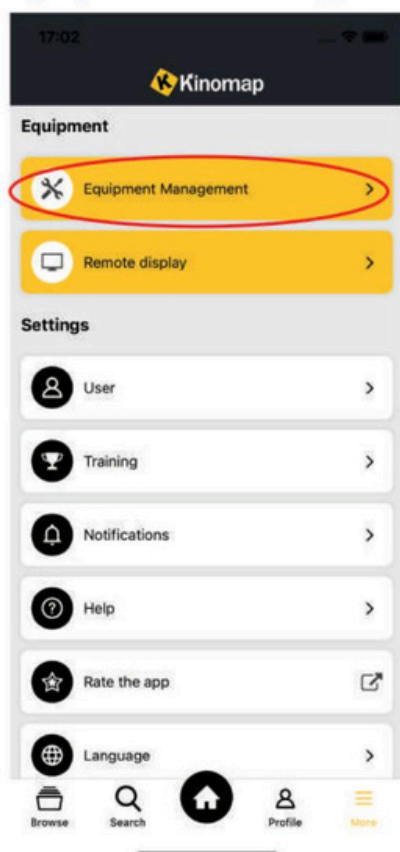


Nota:

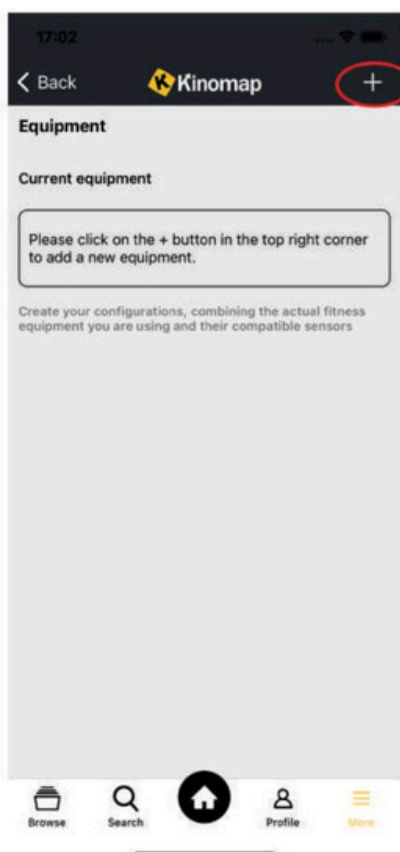
- 1.1 El Bluetooth de la computadora está desactivado por defecto. Antes de conectar la aplicación, presione cualquier botón de la computadora para activar el Bluetooth.
  - 2.2 Si no se conecta ninguna aplicación dentro de los 60 segundos posteriores a la activación del Bluetooth y no se presiona el botón, el Bluetooth del ordenador se apagará nuevamente.
  - 3.3 Cuando la computadora se conecte correctamente a la aplicación, la computadora se apagará. La pantalla y todos los datos se mostrarán en la aplicación.
- 4 Después de conectar la aplicación, si necesita volver a utilizar la computadora, debe salir de la aplicación y apagar el Bluetooth del teléfono móvil.

Incorpora el equipamiento deportivo de la siguiente manera:

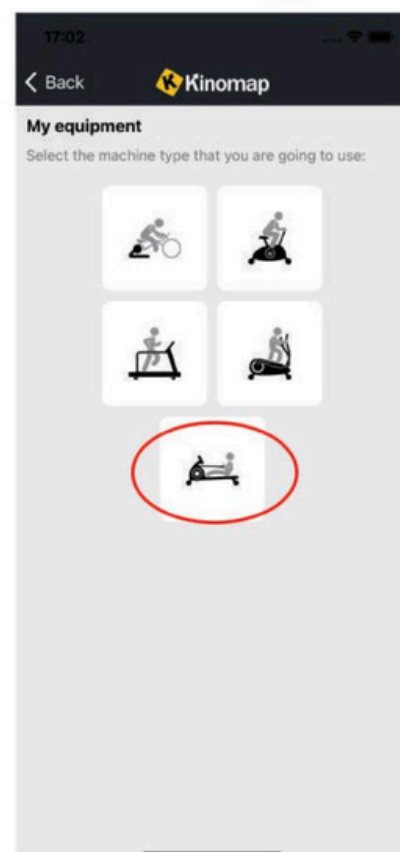
### 1. "Equipment management"



### 2. "+"

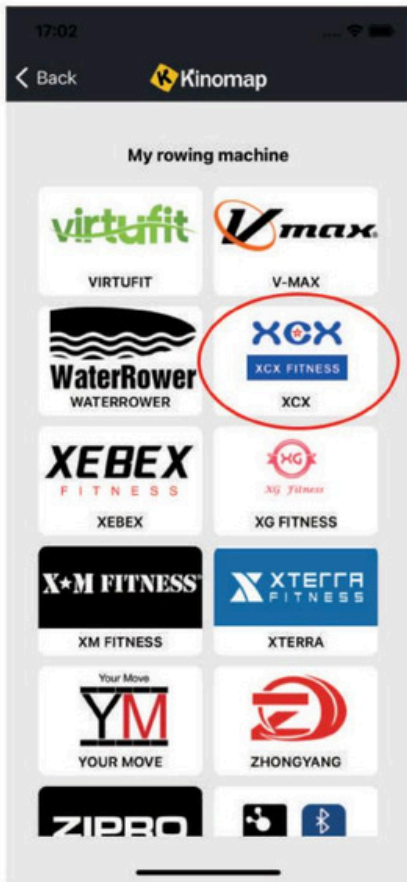


### 3. "Rowing"

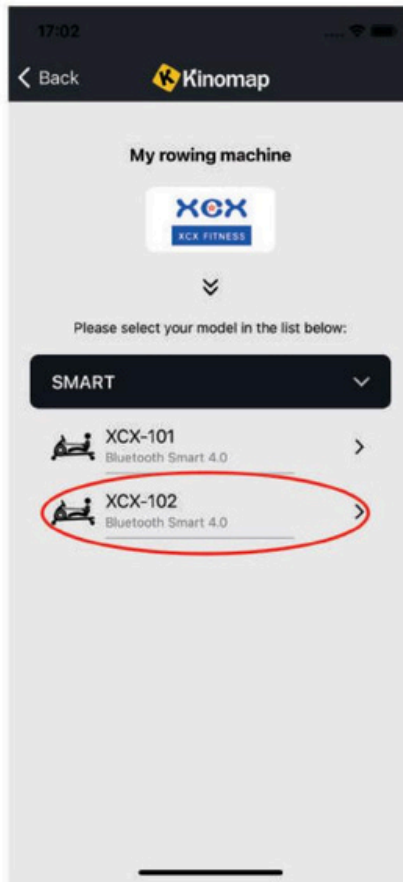


ES

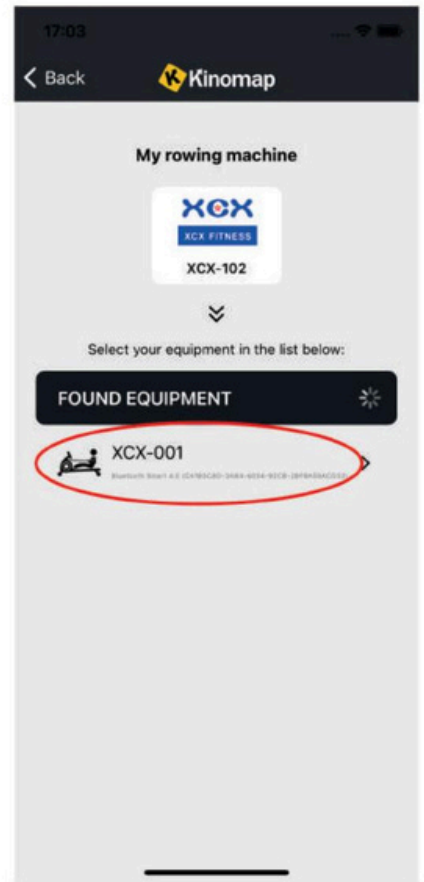
#### 4. "XCX"



#### 5. "Select model XCX-102"

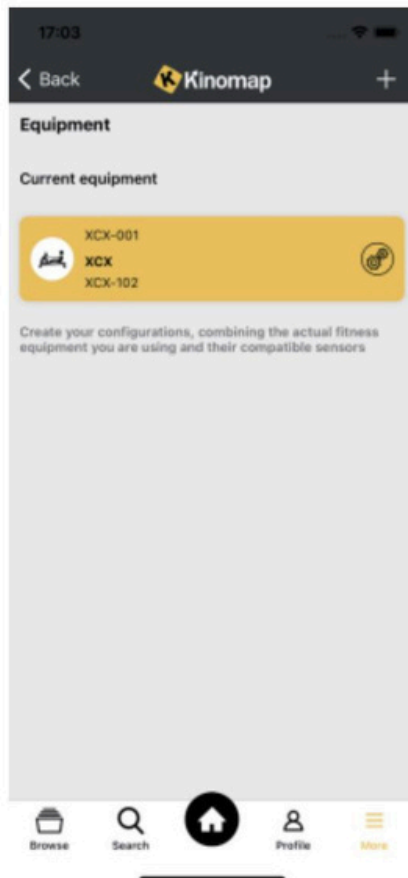


#### 6. "Select equipment"



¡Añade el equipo necesario para completar y comienza tu ejercicio!

ES

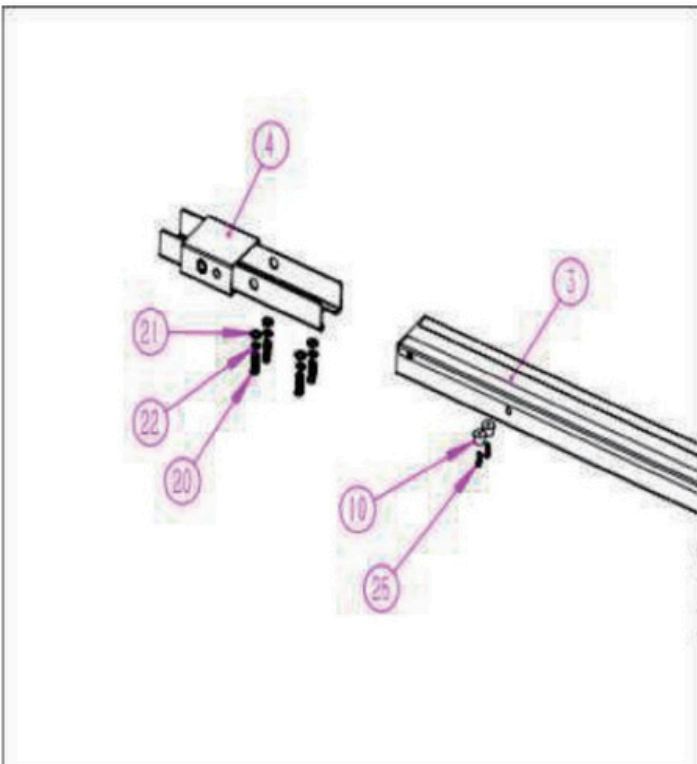
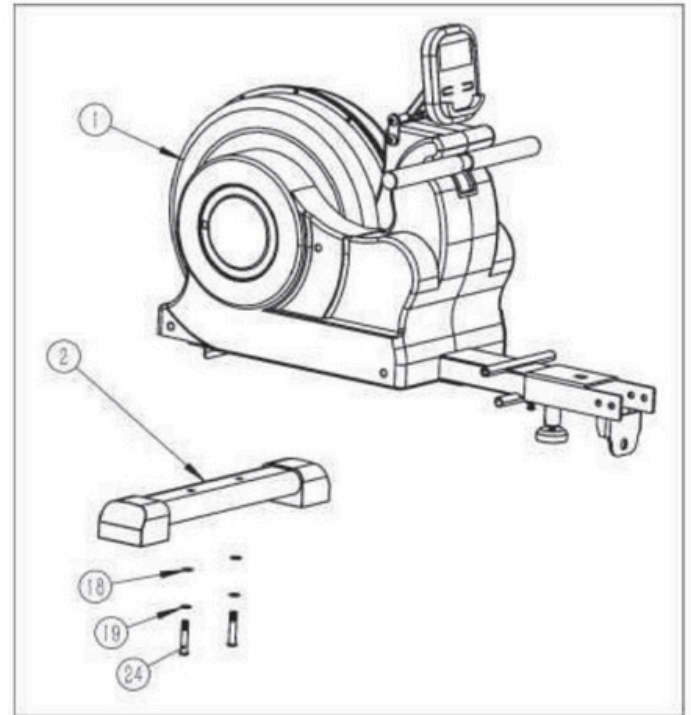


# INSTRUCCIONES DE MONTAJE

Atención: asegúrese de que todos los tornillos y tuercas estén bien apretados antes de comenzar el ejercicio.

## PASO 1: MONTAJE DEL PIE DELANTERO DEL TUBO

Instale la barra estabilizadora del pie delantero (n.º 2) en el marco (n.º 1). Atención: las ruedas de la parte delantera deben estar orientadas hacia afuera. Asegúrese de atornillar dos pernos Allen M10\*55 mm (n.º 17), junto con dos tornillos planos M10, arandelas (n.º 18) y dos arandelas divididas M10 (n.º 19), utilizando la llave Allen grande (n.º 32) para apretar adecuadamente.



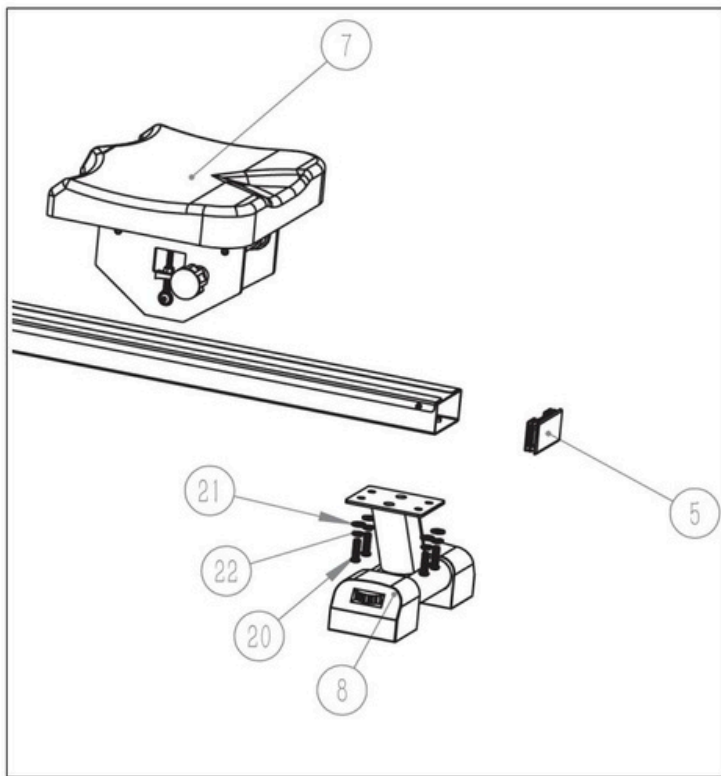
## PASO 2: MONTAJE DEL FRENTE DEL FERROCARRIL

Por favor, utilice el riel (No. 3), la conexión del marco (No. 4), la cubierta del riel delantero (No. 5), un juego de pernos de cerradura (No. 6), cuatro pernos Allen M8\*16 mm (No. 20), cuatro arandelas planas (No. 21), cuatro arandelas divididas M8 (No. 22), y las dos llaves Allen (No. 32).

Coloque la cubierta del riel frontal hasta la parte delantera del riel. Inserte la conexión del marco en el riel. Desmonte un lado del juego de pernos de cerradura e insértelo en el orificio horizontal del riel. Luego, atornille nuevamente la almohadilla de goma y el perno de bloqueo.

Gire las almohadillas de goma hacia arriba para fijarlas.

Atornille cuatro pernos Allen M8\*16 mm, utilizando cuatro arandelas planas y cuatro arandelas divididas debajo del riel (como se muestra en el diagrama o en la posición).



### PASO 3: MONTAJE DEL ASIENTO Y PARTE TRASERA

Para este paso, prepare un conjunto de pernos de cerradura (No. 6), el asiento (No. 7), el soporte trasero (No. 8), la hoja de conexión (n.º 9), la cubierta del riel trasero (n.º 10), cuatro pernos M8\*16 mm (n.º 20), cuatro arandelas divididas (No. 21), cuatro arandelas planas (No. 22), un perno M5\*16 (n.º 23) y dos llaves Allen (n.º 32). Coloque el asiento en el riel. Instale el soporte trasero en la parte inferior del riel. Inserte la hoja de conexión en el espacio abierto del riel.

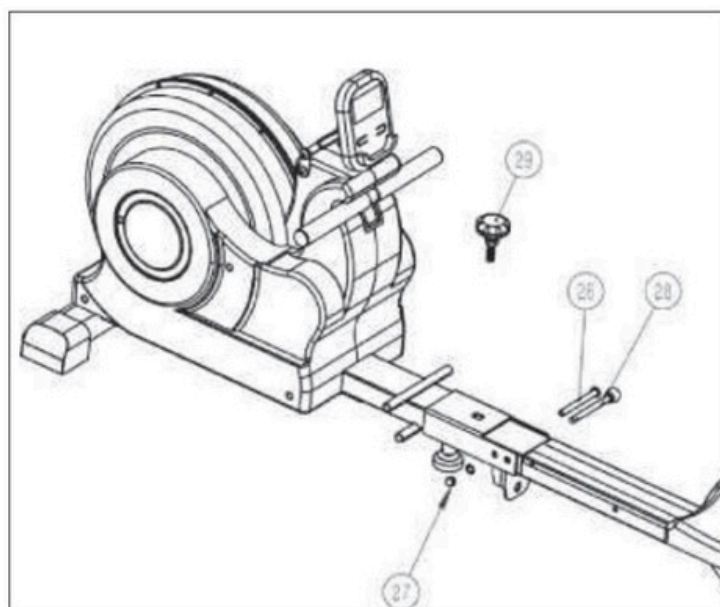
Atención: la pieza que se eleva debe quedar hacia afuera. Atornille dos pernos M8\*16 mm con cabezas huecas, colocando una arandela y dos arandelas planas debajo del riel. Luego, atornille dos pernos M8\*16 mm más, con dos arandelas divididas y dos arandelas planas en la apertura del carril para asegurar la chapa de unión.

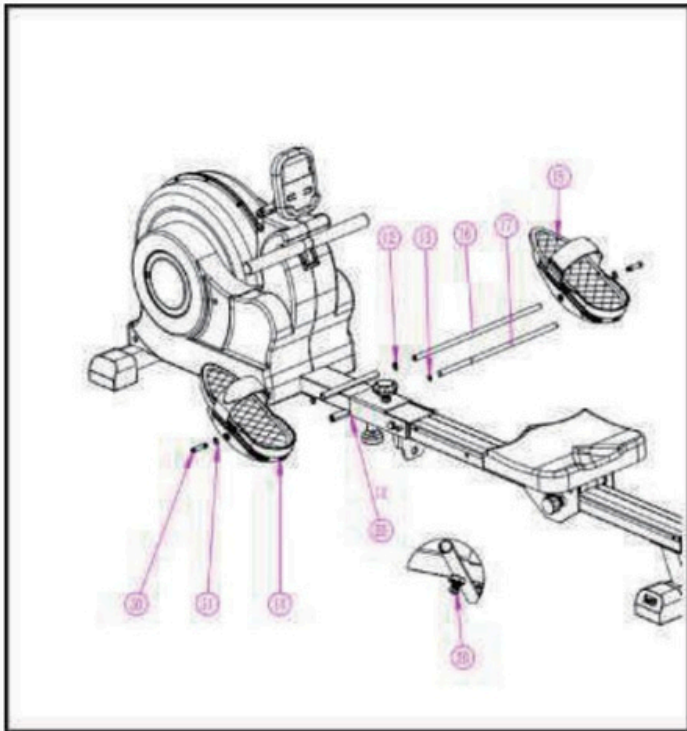
Desmonte un lado del juego de pernos de la cerradura. Inserte en el orificio horizontal del riel y atornille nuevamente la almohadilla de goma y el perno de bloqueo. Gire las almohadillas de goma a la posición vertical para fijarlas correctamente.

ES

### PASO 4: MONTAJE DEL RIEL

Conecte el riel al marco. Atornille el perno hexagonal M10\*100 mm (n.º 26) y la tuerca de seguridad M10 (n.º 27) en el orificio cercano al marco, utilizando dos llaves de boca abierta (N.º 33). Inserte el pasador de retención (n.º 28) en el orificio cercano al riel. Por último, atornille el perno de perilla (n.º 29) para fijar todo.





## PASO 5: MONTAJE DE LOS PEDALES

Este paso es fundamental para reparar el diagrama que incluye dos almohadillas planas (12), un resorte (13), dos placas de carretera (14) (15), el tubo de carretera (16), la palanca de tope (17) y la cabeza de zócalo M8 con pernos (30), así como la junta M8 (31) y la llave hexagonal del Océano Pacífico (32). Inserte el tubo de los dos pedales en el marco. Conecte las dos juntas planas a los pies del tubo de carretera. Se instalará una palanca de tope de resorte, insertada en la carcasa del marco. Finalmente, conecte los dos tornillos de la placa de carretera para los pedales en la tubería.

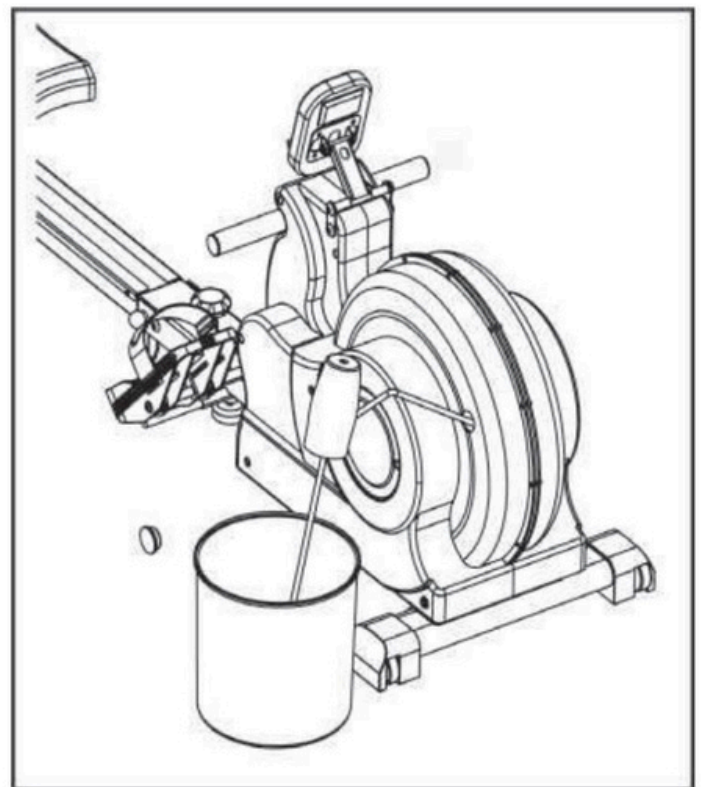
Nota: El protector del pedal debe ajustarse a las necesidades del cuadro. Utilizando dos pedales de almohadilla plana y pernos M8 de 20 mm, y con pernos M8 (20), asegúrese de bloquear finalmente el tope de la palanca (17) para completar la instalación.

ES

## PASO 6:

1. Para proteger el lado del tanque del tapón de goma;
2. Coloca contenedores llenos de agua en la máquina de riego. Inserta la manguera de la bomba eléctrica en el agua del fondo del contenedor;
3. Conecta la manguera de metal en el extremo del primer tanque de agua y presiona el botón interruptor en la parte superior de la inyección de agua (como se muestra);
4. Después de inyectar agua hasta el nivel deseado, presiona el botón para cerrar el interruptor eléctrico de las bombas (no excedas el nivel máximo de agua);

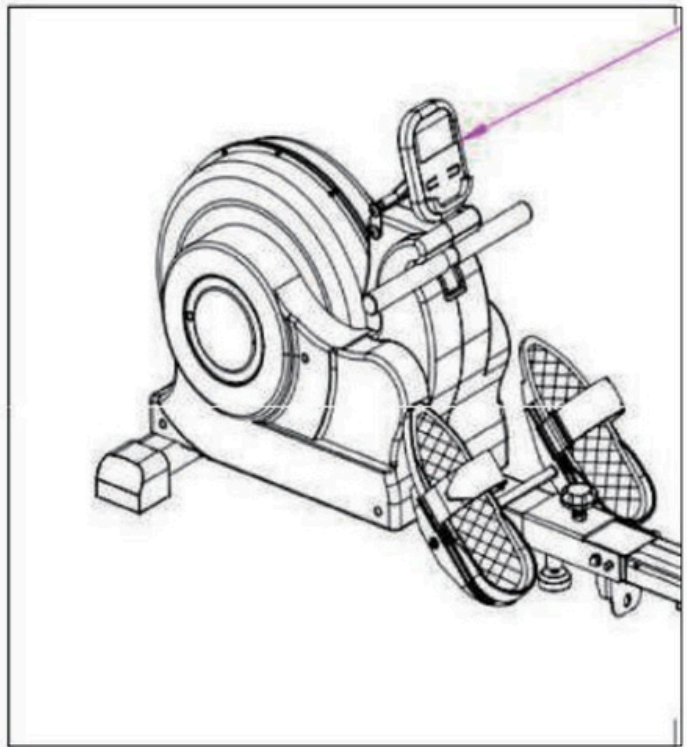
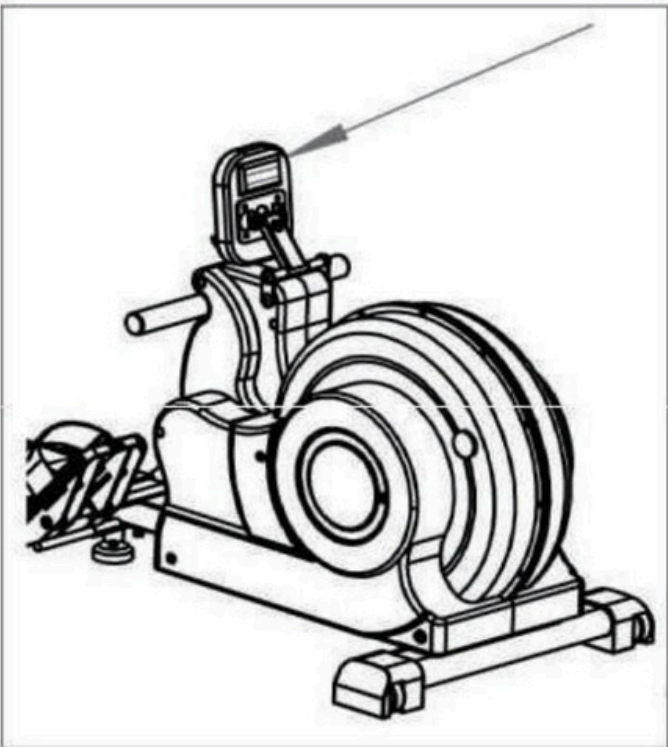
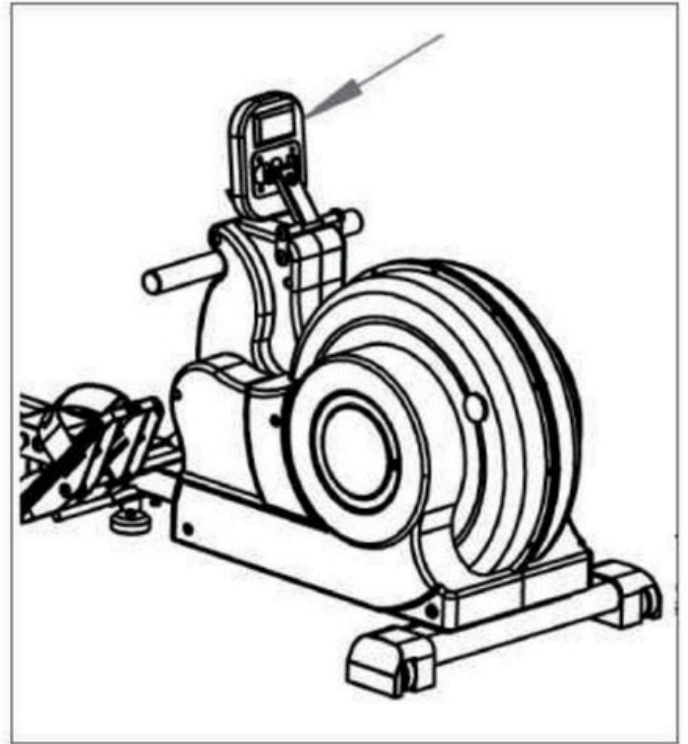
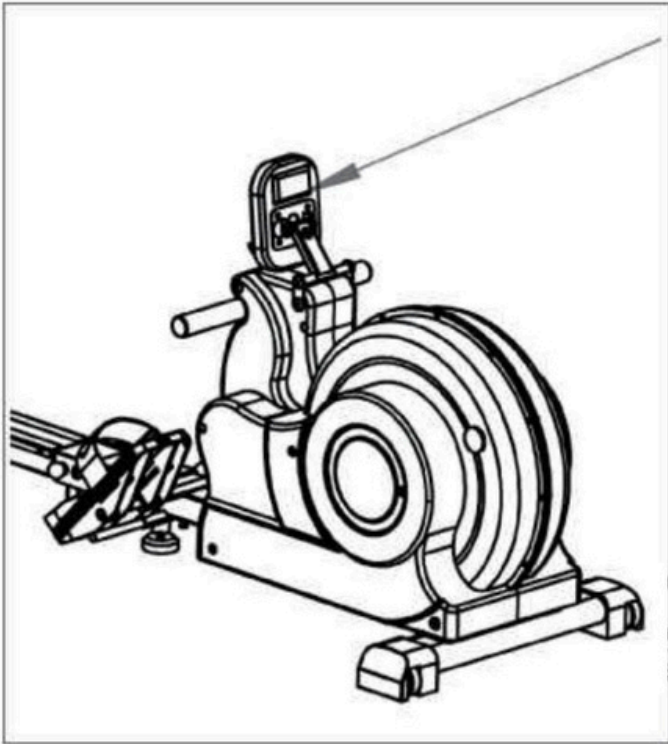
Asegúrate de que el tapón de goma del tanque de agua esté bien colocado antes de la inyección de agua.



Nota: Se recomienda utilizar agua pura, la cual generalmente debe ser reemplazada cada año o más.

El cambio de agua del grifo se sugiere aproximadamente cada seis meses. Bombeo: use una manguera de bomba eléctrica que se inserte en el fondo del tanque, tal como se muestra.

# REEMPLAZO DE BATERÍA

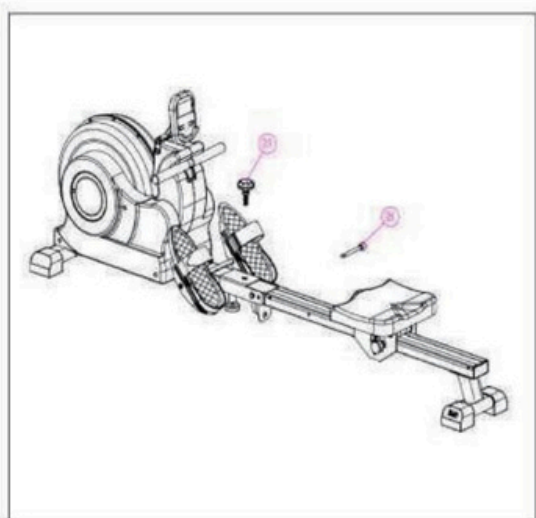


ES

## PLEGADO DE LA MÁQUINA

Al llegar y guardar la máquina de remo, primero debes retirar la perilla de bloqueo (n.º 29) y el pestillo rápido (n.º 28). Luego, dobla el riel de aluminio hacia arriba. Inserta la perilla de bloqueo en la unión del fuselaje y el carril de aluminio. Después de plegarla, podrás moverla con la ayuda de las dos ruedas ubicadas en la barra de pies delantera.

NOTA: Conserve esto en un lugar seguro cuando esté plegado y manténgalo alejado de los niños. Preste atención a la seguridad.



ES



Tenga la seguridad de que la caja de este producto es reciclable, e l resto d e l embalaje se puede tirar a la basura.  
En caso de que el producto contenga pilas, no las tire directamente.

Este dispositivo en cuestión ha sido fabricado bajo una normativa de la UE.

Declaración de conformidad y cumplimiento de todas las normativas pertinentes de la UE.

Directivas, incluidas EN ISO 209571, ISO 209577.